

# Het interieur van een pionier

Vastgoedontwikkelaar **Amvest** onderscheidde zich onder andere met **Striip R** in Eindhoven. Momenteel ontwikkelt het bedrijf de **Floriade** in Almere en het **Cruquius-terrein** in Amsterdam-Oost, waar ook het eigen nieuwe hoofdkantoor staat, een dynamisch gebouw met uitzicht over de haven dat herinnert aan de brug van een schip. Voor **Firm architects** was het de uitdaging om de pioniersrol van **Amvest** in het interieur te weerspiegelen.





FOTO LINKS

**Omdat Firm architects de presentatieruimte niet wilde volzetten met permanente meubelen, ontwierpen zij de in het plafond verzonken 'flexbenches' die tijdelijk in de vloer verankerd worden.**

FOTO BOVEN

**Het nieuwe Amvest-hoofdkantoor ligt als een schip aan de voormalige Cruquiushaven. In het midden de centrale, 20 m<sup>2</sup> grote lift met de 'luke tuinkamer'.**

FOTO RECHTS

**Alle technische leidingen liggen los op het plafond zodat de transparantie van het gebouw bewaard bleef.**

Als je buiten de lift oproept, landt er een soort luxe tuinkamer van 20 m<sup>2</sup>. Met visgraatparket, spiegels, planten en een volledig glazen gevel. Net als je je afvraagt of dit wel de lift is, zoef je omhoog met weids uitzicht op het Cruquiushaven-terrein. Hij stopt op de derde verdieping, waar een op maat gemaakte, cirkelvormige koffiebar en royale bank de bezoekers verwelkomen. Het gebouw van Rietveld Architects is door Amvest zelf ontwikkeld. De oplevering was in oktober 2018, maar de eerste contacten met de interieurarchitecten Carolien Roos en Niek Joanknecht van Firm architects dateren al van 2016. Het exterieurontwerp was klaar, de ideeën over de inrichting lagen nog open.

Om te brainstormen over het interieur organiseerde Firm architects een workshop. Carolien Roos: "Ons specialisme is de identiteit van onze opdrachtgevers helder te krijgen. We kijken dan zowel naar onze klant als haar gebouw. Bij Amvest was direct duidelijk dat men niet de gebaande wegen wilde bewandelen. Tijdens de workshop bleken kwaliteit, duurzaamheid, onderscheidend zijn en flexibiliteit kernwaarden voor

TEKST **Peter van Kester**  
FOTOGRAFIE **Studio de Nooyer**

Oprichtgever **Amvest**  
Architect **Rietveld architects**  
Ontwerp interieur en meubilair **Firm architects**  
Interieurbouw **Van Assem Interieurbouw**  
Meubelen **Morentz, Herman Miller, La Cividina, MDF Italia, Sollos, Menu, Ferm living, Lapalma, Brokis, Inno, Moroso**  
Lichtadvies **Arpalight**  
Verlichting **XAL, Flos, Davide Groppi**  
Vloerbedekking **Ege**  
Groen **Botanico**  
Bouw- en technische adviezen **DGMR, Technion**  
Aannemer **De Nijs**  
Oppervlakte **1250 m<sup>2</sup>**



Amvest. Zij vormden de basis voor het programma van eisen." De opdracht aan Firm architects stond tijdens de workshop nog niet vast. Maar na de vele stimulerende gesprekken kregen zij die bijna vanzelfsprekend.

### Rust en licht

Firm architects zag zich geconfronteerd met markant aanwezige pijlers, het transparante interieur en de schuine gevels. Zij namen de hoeken van het gebouw over in de indeling van het interieur, wat zorgt voor rust. Langs de gevel situeerden zij de werkplekken, in mooie grijstinten. Om de interactie en het gemak van flexwerken te vergroten, besloten zij de bureaus voor de tachtig medewerkers op één verdieping te plaatsen. Zij zijn op maat gemaakt en staan dwars op de buitengevel met dubbelhoge ramen. Het natuurlijk invallende licht scheelde flink in kantoorverlichting. Het middengebied van deze verdieping kreeg een meer informele, rijkere uitstraling. Met talrijke zitjes, statafels, overlegplekken en enkele glazen concentratie- en besprekkamers.

FOTO BOVEN  
Zicht op de werkvloer, met rechts, langs de gevel, de bureaus en in het midden de centrale ontmoetingsruimten.

FOTO ONDER  
In de grote vergaderkamer hangen verstelbare lampen boven een vijf meter lange Italiaanse vintage vergadertafel. Op de achtergrond de presentatieruimte.



## Techniek

In het transparante gebouw was een verlaagd plafond geen optie. “Daarom besloten we alle technische leidingen los te houden van de architectuur”, vertelt Roos. “We zijn gaan praten met de producent van klimaatplafonds hoe we verwarmings- en koelingsleidingen konden combineren met het ruw-industriële plafond. Met behoud van de akoestiek en een mooie, logische aansluiting op de gevel. De oplossing vonden we in een patroon van eilanden van strekmetaal, waarbij wij bepaalde delen open lieten. De hoogte van dit plafondpakket is 12 cm. Hierin integreerden we de werkplekverlichting en de wifi-voorzieningen. De slanke XAL-ledarmaturen maakten we grijs en de betonnen plafondspanten bespotten we met akoestische vlokken.”

Ook de vloeren vroegen om een inventieve oplossing. Firm architects wilde tapijttegels voor de buitenranden combineren met visgraatparket in de kerngebieden. Ondanks het gebruik van een aantal hardere materialen is de akoestiek overall plezierig. Roos: “Omdat de vloer vol techniek zit en we rekening moesten houden met toekomstige functies, konden we het parket niet verlijmen. We hebben een plug&play-systeem ontwikkeld met een Italiaanse fabrikant. De parketdelen kregen een magneetlaagje dat zich vasthecht op de metalen onder-vloer. Zo kun je kleine onderdelen makkelijk verwisselen. Ook sluit het parket subtiel aan op onze tapijttegels. Die hebben we een uitgesproken betonlook gegeven, passend bij de architectuur. We kunnen er rustige zones mee creëren voor meer sculpturale accenten in het middengebied. Zoals de op maat





gemaakte, met vilt beklede garderobekasten, de koffiebars en de ontvangstruimte.”

### Ziel

Omdat Amvest bij de verhuizing overging op flexwerken, kwamen er kluisjes voor persoonlijke eigendommen. Deze

staan gegroepeerd in de centrale ‘ontmoetingsruimten’. Ze zijn bekleed met messing dat in zuurbaden is gedompeld, wat ze een levendig uiterlijk geeft. Bovenop deze kluisenblokken staan planten als groene accenten. Het messing keert terug in de handgrepen van de garderobekasten, de koffiepantry’s en de repromeubelen. Zij binden het interieur samen en geven het



FOTO LINKSBOVEN  
De vorm van de markant aanwezige, dragende pijlers keert subtiel terug in de op maat gemaakte meubelen.

FOTO RECHTSBOVEN  
Op de derde verdieping plaatste Firm architects een uitnodigende, op maat gemaakte koffiebar met geïntegreerde bank.

FOTO ONDER  
De op maat gemaakte, met vilt beklede garderobekasten in diverse variaties, binden het interieur samen. De lockers voor persoonlijke eigendommen zijn bekleed met messing dat in zuurbaden is behandeld.



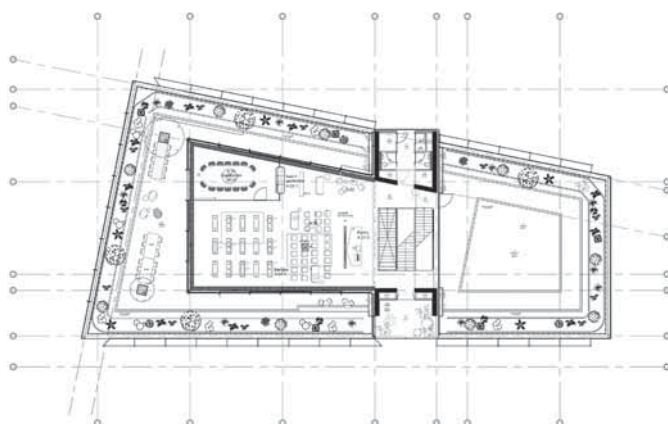
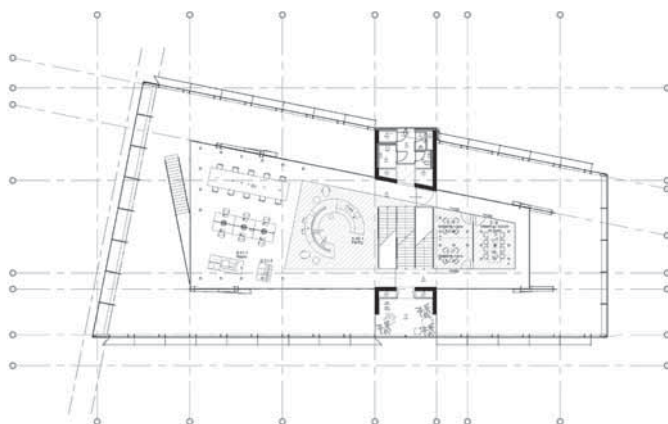
FOTO LINKSBOVEN  
**Informeel en huiselijk  
zitje voor tijdelijk  
overleg.**

FOTO RECHTSBOVEN  
**Op centrale uitzicht-  
punten vormen hoge  
banken intieme  
zithoeken, geschikt  
voor tijdelijk overleg of  
afzondering.**

BOVEN  
**Plattegrond tweede  
verdieping.**

MIDDEN  
**Plattegrond derde  
verdieping.**

ONDER  
**Plattegrond vierde  
verdieping.**



een ziel, net als de vintage meubels in allerlei varianten. Op centrale uitzichtpunten vormen hoge banken intieme hoekjes, geschikt voor tijdelijk overleg of een moment van afzondering. Omdat de drie Amvest-verdiepingen in open verbinding staan, moesten er aantrekkelijke doorzichten komen. Roos: "We hebben de samenhang versterkt via de meubelen, de planten en terugkerende materialen als vilt, messing en beton. Boven de repreneubelen zweven witte neonletters in de vorm van een R. De bureaubladen zijn bekleed met desktop en hellen naar één kant af. Dat werkt plezieriger, bleek uit onze testen. De klassieke, comfortabele Aeron-stoel van Herman Miller verhoogt de kwaliteit van het interieur."

Bijzonder is ook de zonwering, ontworpen door Rietveld Architects. Het is een metalen weefsel, vergelijkbaar met een maliënkolder. Zodra de zon gaat schijnen, schuiven deze schermen automatisch vanaf de zijkant voor de ramen.

### Flexbenches

Ook op de vierde verdieping bewees Firm architects het avontuur niet te schuwen. Hier moesten een grote vergaderkamer en presentatieruimte komen. "We wilden hier een huiselijke sfeer en de ruimte niet permanent volzetten met uniforme meubels", stelt Roos. "Daarom bedachten we de flexbenches: in het plafond verzonken banken die bij presentaties naar beneden zakken en in de vloer verankerd worden. Ook het projectiescherm is in het plafond weggewerkt." Gordijnen werken als ruimtelijke én als verduisteringsschermen. In de vergaderkamer staat een enorme Italiaanse vintage vergadertafel, met bijzondere lampen erboven die de interieurarchitecten op een beurs wisten te bemachtigen terwijl zij nog niet in productie waren. Buiten is rondom een dakterras aangelegd. De rails voor de gondel van de glazenwassers loopt er doorheen. Daarom laten zij het aangeplante groen verwilderen, knipogend naar het ontwerp van Piet Oudolf voor de High Line in New York. "Onze wilde ideeën vielen goed bij Amvest", zegt Roos ten slotte. "We kregen alle ruimte om deze uit te werken tot een evenwichtig kantoorontwerp."

[www.firmarchitects.com](http://www.firmarchitects.com)

[www.rietveldarchitects.com](http://www.rietveldarchitects.com)