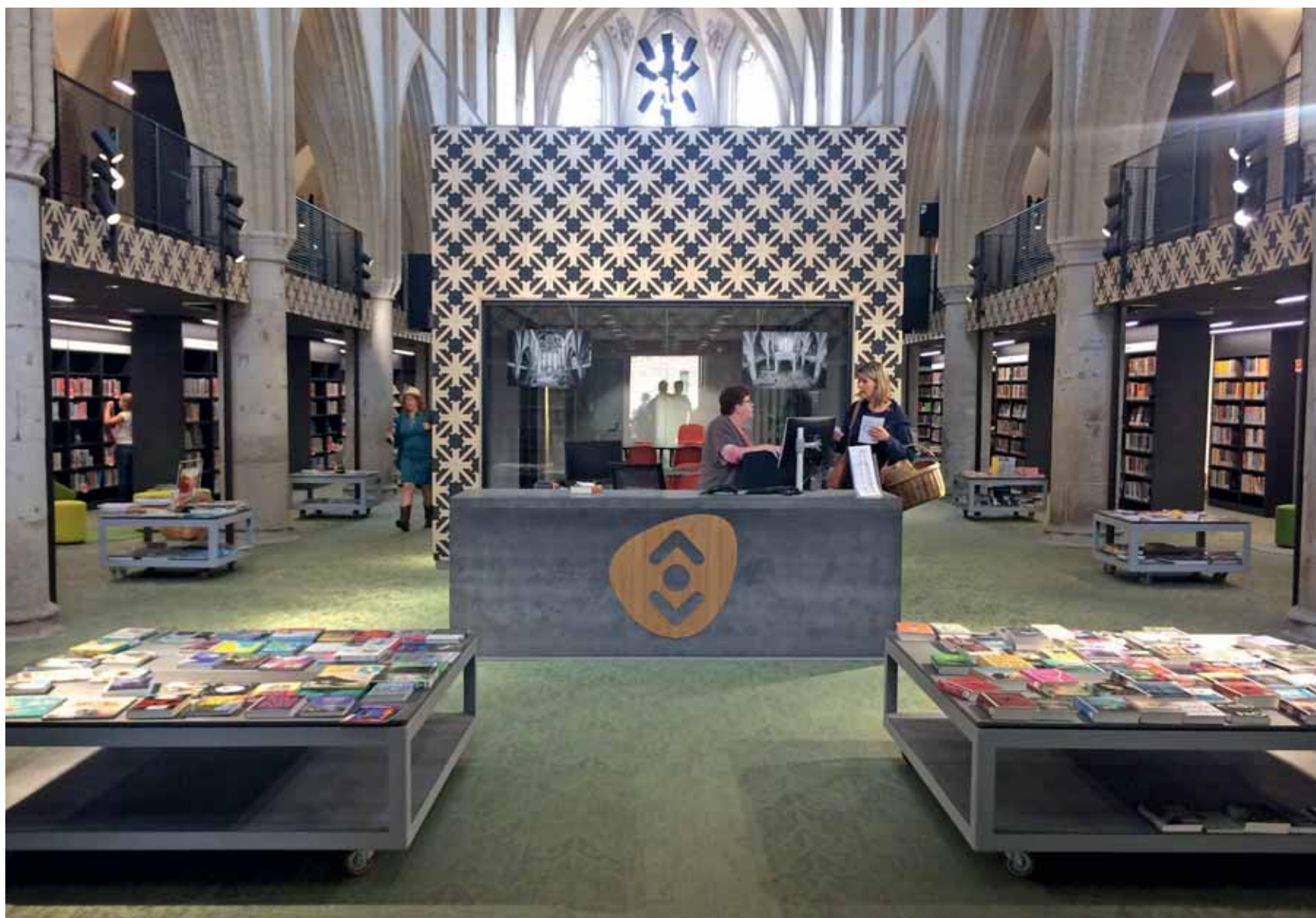


Een stapeling van sferen

Toen bureau InVorm Architecten aan de verbouwing begon van de Bibliotheek Zutphen – gehuisvest in een middeleeuwse kerk – trof het een geamputeerd interieur aan. Met een uitgekiend ruimtelijk plan, passend bij de eisen van een hedendaagse bibliotheek, openden zij het dichtgeslibde gebouw en herstelden zij de magistrale ruimte van deze Dominicaanse kloosterkerk. Simon Dries en Rob Bonneur leiden rond.





TEKST **Peter van Kester**
 FOTOGRAFIE **InVorm architecten**

Opdrachtgever bouwkundig **Gemeente Zutphen**
 Opdrachtgever interieur **Stichting Graafschap Bibliotheken**
 Bouwkundig architect **InVorm architecten**
 Interieurarchitect **InVorm architecten**
 Interieurbouwer **InVorm projectinrichting**
 Vloeren **Bolon, Forbo**
 Meubelen **Zeitraum, Jonas Ihreborn, Billiani, Hay, Pedrali, Deberenn, Muuto**
 Karpetten **Object Carpet**
 Aannemer **Dijkman Bouw**
 Oppervlakte **1.100m²**

FOTO LINKS
De vloerbedekking heeft een steenachtige uitstraling, evenals de balies en meubelen die zijn afgewerkt met vezelcementplaat.

FOTO BOVEN
De tribunetrap naar de eerste verdieping wordt ook tijdens optredens gebruikt.

FOTO MIDDEN
De Broederenkerk aan het Broederenkerkplein.

FOTO ONDER
Detail van de houten, kruisvormige lelieornamenten die in het hele interieur terugkomen. Zij verwijzen naar de Dominicanen en het wapen van Zutphen.



Het monument voelbaar maken

Al sinds 1983 is de openbare Bibliotheek Zutphen gehuisvest in de middeleeuwse Broederenkerk. “Toen de bibliotheek erin trok, vond er een soort ‘inbreiding’ plaats”, vertelt Rob Bonneur. “Het middenschip werd zo goed als ‘dichtgelegd’ door een verdiepingvloer. Langs de wanden van de kerk kwam een entresol, waardoor de fraaie pilaren grotendeels uit het zicht verdwenen. Die verdiepingvloer hebben we verwijderd, het middenschip is nu weer helemaal open. Het entresol is volledig gestript en doorgetrokken boven de hoofdingang. Zo ontstond er een lage entree en schiet je blik nu bij binnenkomst direct omhoog naar de fraai beschilderde gewelven!” De architecten concentreerden de boekenkasten zoveel mogelijk in de zijbeuken. In het vrijgekomen middenschip bouwden zij een transparante, bijna glazen kamer. Het is een uitnodigende, makkelijk toegankelijke ruimte voor vergaderingen en voorlichtingsbijeenkomsten, al of niet georganiseerd door de bibliotheek. Passend bij haar nieuwe functie die veel verder gaat dan het klassieke uitlenen van boeken. Tegenwoordig faciliteert een openbare bibliotheek vooral educatie, participatie, verblijf en

FOTO BOVEN
In het oude koor kunnen bezoekers koffiedrinken en kranten lezen. Centraal hangt de nieuwe kroonluchter.

FOTO LINKSONDER
Op het gerestaureerde entresol staan de boekenkasten zoveel mogelijk los van de oude architectuur.

FOTO RECHTSONDER
Overal zijn individuele lees- en werkplekken gecreëerd.



ontmoeting. De organisatie stimuleert de persoonlijke ontwikkeling van haar gebruikers en hun maatschappelijke kansen. Om dit te bereiken werkt zij samen met uiteenlopende partners op het terrein van taal en lezen, cultuur, educatie en welzijn.

Multifunctioneel

Deze nieuwe functie kreeg gestalte in het programma van eisen van de Bibliotheek Zutphen. Simon Dries: "Aanvankelijk wilden we allerlei aparte ruimten met een eigen functie ontwerpen. Na een flink aantal besprekingen, op gemeentelijk, provinciaal en rijksniveau, lieten we dat idee los om het interieur

zo multifunctioneel mogelijk in te richten. Zo kan de centrale vergaderruimte via schuifdeuren eenvoudig in tweeën worden gedeeld. Op de grote tribunetrap die we erachter plaatsten, vinden nu optredens plaats. Hij blijkt ook als ontmoetingsplek te fungeren, als startpunt voor rondleidingen." Het vroegere preekkoor is nu een café, waar mensen koffiedrinken en kranten en tijdschriften lezen. Om het multifunctionele karakter te versterken, hebben de meeste displaymeubels wieltjes zodat deze makkelijk te verplaatsen zijn. De boekenkasten kregen een eenvoudig te veranderen belettering zodat hun functie snel kan worden aangepast. Verder ontwierp InVorm Architecten veel





individuele en huiselijke ontmoetings-, lees- en studieplekken. Mensen spreken er af of zitten er te studeren. Zzp'ers houden er kantoor. Ook wordt er taalonderwijs gegeven.

Contrast oud en nieuw

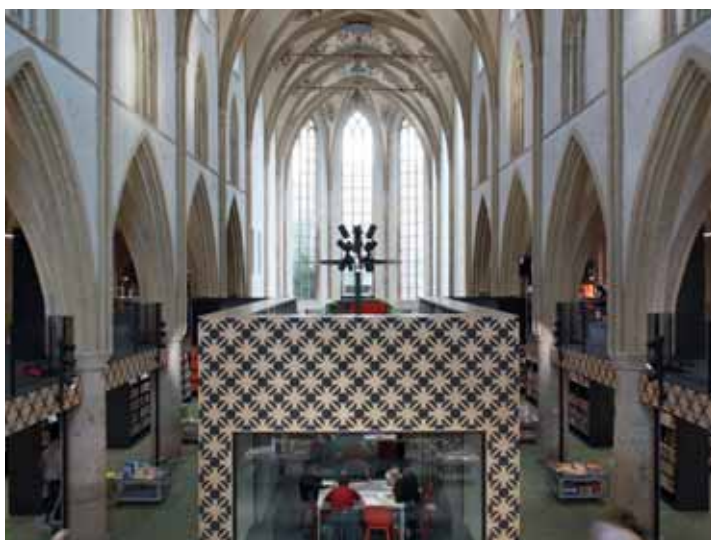
De architecten werkten steeds vanuit het oorspronkelijke monument: "Dat wilden we weer prominent maken. De vaak markante pilaren zijn weer goed zichtbaar. De afrastering van de entresol is neutraal: zwart en transparant. De boekenkasten hebben we strategisch en symmetrisch gepositioneerd. Ze staan weer zoveel mogelijk los van de oude architectuur. Door een



FOTO BOVEN
Het entresol werd gestript en visueel losgemaakt van de bestaande architectuur. De kasten beneden lopen visueel door naar boven.

FOTO MIDDEN
Zicht vanuit de entree op de centrale vergaderruimte met links een zwarte verbindingsbrug.

FOTO ONDER
Zicht op de multifunctionele vergaderruimte midden in de bibliotheek.



compact, actueel boekenbezit – de bibliotheek verzamelt in tegenstelling tot vroeger niet alles meer – konden we volstaan met minder kasten. Er is een visuele relatie tussen beneden en de entresol aangebracht: alsof de kasten op de eerste verdieping doorlopen. Afbladderend pleisterwerk is verwijderd zodat bakstenen muren terugkwamen."

Het bureau maakte ook veel werk van de belichting en de lichtval. De boekenkasten worden zowel vanuit de vloer als van bovenaf belicht. Alsof de boeken zelf oplichten. Behalve de kasten worden ook de pilaren via spots geaccentueerd. Dat geeft een levendige afwisseling tussen donkere en lichte plekken. In het koor hangen twee zwarte lichtcirkels aan ijle draden. Een eigentijdse kroonluchter van aluminium en ledlicht die werkt als een baken.

FOTO BOVEN
Displaymeubelen staan zoveel mogelijk op wielen, zodat de ruimte multifunctioneel kan worden gebruikt.

MIDDEN
Plattegrond begane grond.

ONDER
Plattegrond eerste verdieping.



InVorm Architecten is gespecialiseerd in boeken. Zij verbouwden inmiddels zo'n 140 bibliotheken en boekhandels door heel Nederland. Een recent wapenfeit is de bibliotheek op station Rotterdam CS. Hier concentreerden zij zich vooral op nieuwe media, waarvoor zij speciale presentatiezuilen ontwierpen.

InVorm heeft een eigen afdeling interieurbouw, wat de realisatie van maatwerk en speciale oplossingen aanzienlijk versoepelt.

Ontdekkingsreis

Wie de bibliotheek binnenstapt overziet niet alles in een blik. Dat maakt een bezoek tot een ontdekkingsreis. De architecten hebben materialen en verlichting bewust ingezet om dit te bereiken. Zij bekleedden het 'middenblok' met lichte houtsoorten die bij het entresol terugkeren. Om deze kern niet te laten klonteren met de zijbeuken en het entresol, kwamen er zwarte, metalen trappen en loopbruggen tussen. Die zorgen voor voldoende contrast en versterken de lengtelijnen van het entresol. Op het dak van het middenblok kwam een lees- en studieterras. Dat werkt als een eiland met een ongebruikelijk en verrassend uitzicht op het kerkinterieur. Het displaymeubilair en de diverse servicebalies werden bekleed met vezelcementplaat. Dat oogt als steen en past daarom goed in de voormalige kerkruimte. Speciale aandacht kreeg ook de vloer. "Er lag een vloerbedekking die nogal detoneerde. We konden geen natuursteen toepassen omdat die akoestisch niet zou voldoen. We vonden een oplossing in de kamerbrede tapijten van Bolon. Die hebben een steenachtige uitstraling en kwaliteit en werken akoestisch uitstekend." Door de wisselende lichtval lijkt deze vloer van kleur te veranderen en doemen er regelmatig kruismotieven op. Die passen wonderwel bij de speciaal ontworpen, kruisvormige relieornamenten die overal in het interieur zijn aangebracht. Zij zijn gefreesd uit houten platen en op een vilten onderlaag geschroefd. Hun gestileerde vorm verwijst naar het embleem van de Dominicanenorde, de oorspronkelijke gebruikers van de kerk. Maar ook naar het wapen van Zutphen. Opnieuw komen zo oud en nieuw, en historie en verleden verrassend en overtuigend samen.

www.invorm.info

