

Kwaliteit is niet per se duurder

De Amerikaanse Big Green Egg is de Jaguar onder de barbecues – een keramische bbq die grilt, stoomt, rookt, pizza's en brood bakt en geschikt is voor slow cooking. Big Green Egg wordt in Europa vertegenwoordigd door Wessel Buddingh', een ondernemer met hart voor zijn product. Het nieuwe hoofdkantoor in De Lier ademt dezelfde kwaliteit als de Big Green Egg. Team Paul de Vroom + Sputnik ontmoette in hem een droomopdrachtgever.





“Eind 2015 werden wij benaderd door Wessel Buddingh’. Hij had onze website bezocht en wilde praten”, vertellen Henk Bultstra en Bert Karel Deuten van Team Paul de Vroom + Sputnik. “Buddingh’ wilde een nieuw kantoor bouwen, waar hij ook dealers en importeurs kon ontvangen en bbq-demonstraties kon verzorgen. Aanvankelijk zouden die op het dak plaatsvinden, maar toen we de bouwlocatie zagen, schrokken we van het uitzicht. We tekenden een nieuw plan met een patio voor demonstraties centraal in het gebouw. Door deze patio een halve verdieping boven het maaiveld te plaatsen, ontstond er een interessante wisselwerking tussen de patio en de omringende kantoren. Eenmaal binnen in het gebouw, vergeet je vanzelf de ongeïnspireerde omgeving van het industrieterrein.”



TEKST **Peter van Kester**
FOTOGRAFIE **Ossip van Duivenbode**

Opdrachtgever **Big Green Egg Europe**
Ontwerp architectuur, interieur en meubilair **Team Paul de Vroom + Sputnik; Paul de Vroom, Henk Bultstra, Bert Karel Deuten, Nicolette Jongebreur, Oksana Savchuk, Luuk Stoltenborg, Joseba Verhegge, Danuta Kiedrowska**
Maatwerk **Xylos (Klapmeubelen, dressoirs, houten tafelbladen), Indusigns (Hairpin onderstellen tafels)**
Losse meubelen **SV Collection (Sellex, Wagner, Iduna), Fritz Hansen**
Verlichting **IGuzzini (spots), Philips (TrueLine), LED Linear (lichtaccenten)**
Lichtadvies **Beersnielsen**
Vloeren **The Flagstone Company (Blue Plakes)**
Plafonds **Derako (ayous linear open), OWApplan (mineraalplaat met akoestisch spuitwerk)**
Viltten wand **VanVilt**
Kozijnen **MHB (SL 30)**
Groen **Binder Groenprojecten & Floor vd Berg**
Constructeur **Zonneveld**
Bouw- en technische adviezen **Mobius Consult**
Kostenberekening **Bremen bouwadvies**
Aannemer **Verbakel, Poeldijk**
Oppervlakte **1000m²**

FOTO LINKS

Door de patio een halve verdieping boven het maaiveld te plaatsen, ontstond er een interessante wisselwerking tussen de patio en de omringende kantoren.

FOTO BOVEN

Het fraai gedetailleerde Green Egg gebouw heeft geen systeemplafonds maar ruimtelijk werkende latten, waarin verlichtingsarmaturen en inblaasroosters subtiel zijn geïntegreerd.

FOTO ONDER

Het kantoor van Big Green Egg Europe is een vierkant volume, waaruit grote raampartijen zijn gesneden. Buiten lijkt het gebouw bescheiden, binnen word je verrast door een weelde aan ruimte.

Case Study Houses

Het nieuwe kantoor ademt de sfeer van de zogeheten Case Study Houses. Tijdens zijn vele reizen in Californië bewonderde Buddingh’ deze semi-industriële woningen die architecten als Neutra, Koenig en Saarinen vanaf 1945 bouwden. Het beroemdste voorbeeld is het studiohuis van het echtpaar Eames. Buddingh’ waardeerde de efficiëntie en transparantie van deze architectuur. Het kantoor van Big Green Egg Europe is een vierkant volume, waaruit grote raampartijen zijn gesneden. Buiten lijkt het 1000 m² metende gebouw bescheiden, maar binnen word je verrast door een weelde aan ruimte. “We gebruikten hoofdzakelijk natuurlijke materialen”, zeggen de architecten. “We brachten rustige contrasten aan zoals flagstones naast witte gietvloeren. Ook kozen we voor hout in bijzondere varianten en betonwanden, waarin de sporen van de bekisting zichtbaar bleven. Je hoeft geen dure materialen te gebruiken om een mooi resultaat te krijgen! Authenticiteit was onze leidraad.”

FOTO BOVEN

Flagstones contrasteren fraai met witte gietvloeren. Links de ontvangstruimte met de zelfontworpen, meterslange wandbuffetten en driehoekige, schakelbare tafels op onderstellen van draadstaal.

FOTO MIDDEN

Ook bij de inrichting van de demonstratieruimte en keukens zijn terughoudende materialen toegepast, met veel oog voor detail en sensuele kwaliteit.

FOTO ONDER

Beneden ontvangt Big Green Egg bezoekers, op de bovenverdieping liggen de kantoren. Via openslaande deuren kunnen de medewerkers al vroeg in de lente in de patio lunchen.



Omdat het bedrijf razendsnel groeide, werd al tijdens het ontwerpproces besloten een aparte demonstratieruimte te bouwen en de patio in te richten als binnentuin. Op de benedenverdieping ontvangt Big Green Egg bezoekers, op de bovenverdieping liggen de kantoren voor de twintig medewerkers. Via openslaande deuren kunnen zij al vroeg in de lente lunchen in de patio.

Subtiële detaillering

Bijzonder aan Big Green Egg Europe is de subtiële detaillering. Er zijn bijvoorbeeld geen systeemplafonds, maar ruimtelijk



werkende latten van Ayoushout. De verlichtingsarmaturen en inblaasroosters zijn daarin geïntegreerd en afgestemd op de breedte van de latten. Kleine, in het plafond weggewerkte luiken geven toegang tot de technische installaties. Het gebouw heeft vloerverwarming en zonnepanelen op het dak. Het dak van de demonstratiekeuken werd voorzien van een waterbuffer. Waar materialen op elkaar aansluiten, zijn geen afdeklathjes maar zogeheten schaduwranden aangebracht. Zonneschermen zijn subtiel geïntegreerd in de gevel. Ook de constructie van het gebouw is opvallend zorgvuldig. Net als de ranke, stalen kozijnprofielen zijn de kolommen overal van gelijke doorsnee, terwijl hun lengte verschilt. Meestal worden langere kolommen dikker – hier niet en dat creëert visuele lichtheid. De architecten: “Bijzonder is dat we nog zelf een bestek maakten. Dat is ongebruikelijk, want tegenwoordig is de aannemer vaak verantwoordelijk voor de technische uitwerking, die zoekt dan liever goedkopere oplossingen.” Nadat de aannemer was geselecteerd, bezocht hij met de architecten enkele van hun projecten.



FOTO BOVEN

Bij het selecteren van de boom voor de patio zochten de architecten net zo lang tot zij de juiste grootte en vorm vonden.

FOTO ONDER

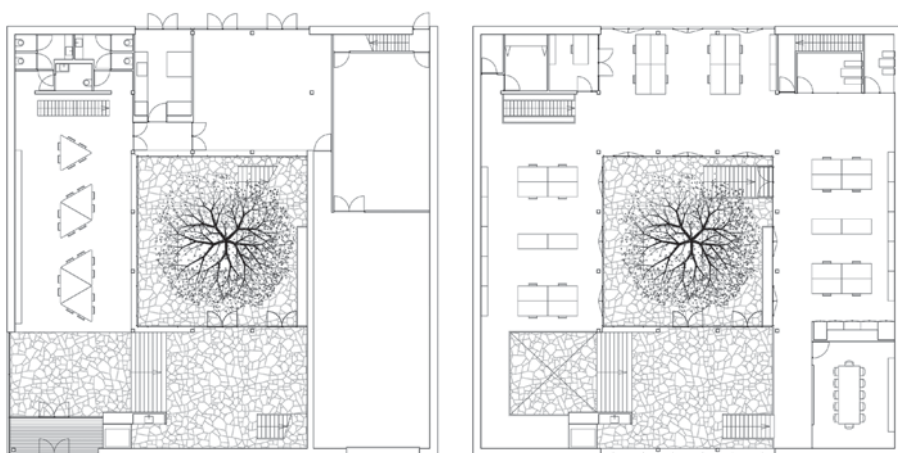
In de grote vergaderkamer bracht VanVilt een fraaie vilten wand aan die niet alleen natuurlijk oogt, maar ook akoestisch werkt.

Zo kreeg hij een idee van de verlangde kwaliteit. Tijdens de bouw ontstond er tussen alle betrokken partijen een positieve concurrentie. Niemand wilde voor de ander onderdoen, wat de kwaliteit enorm verhoogde. De donkere, grote bakstenen werden tijdens het metselen beschermd, zodat er geen witte kalkuitslag ontstond. Zelfs aan het selecteren van de boom voor de patio is veel tijd besteed. De architecten zochten net zo lang tot zij de juiste grootte en vorm vonden.

Midcentury sfeer

Na het ontwerp van het gebouw was het vanzelfsprekend dat Team Paul de Vroom + Sputnik ook het interieur zou





en units voor de kopieerapparaten. De architecten richtten ook twee concentratiekamers in, de zogeheten Stand-ins. Het zijn lege kamers om staand te vergaderen. Verrassend in de wand weggewerkte, uitklapbare houten meubelen maken het mogelijk ook zittend te overleggen. Als aanvulling op het rijke daglicht zijn er boven de werkplekken ledarmaturen gekomen, naar ontwerp van Beersnielsen lichtontwerpers. Plafondspots accentueren de routing door het gebouw. In de grote vergaderkamer bracht VanVilt een fraaie viltten wand aan die niet alleen natuurlijk oogt, maar ook akoestisch werkt. De medewerkers doopten deze ruimte tot de 'schapenkamer'.

Kosten noch moeite werden evenmin gespaard bij de inrichting van de demonstratieruimte en keukens aan de achterkant van het gebouw. Ook hier fraaie terughoudende materialen, veel oog voor detail en sensuele kwaliteit.

Big Green Egg Europe ontvangt bezoekers uitsluitend op afspraak. Daarom kwam er geen aparte ontvangstbalie. Wel is er een lift die het gebouw toegankelijk maakt voor rolstoelers. Van boven is die open gelaten, zodat er geen afleidende, donkere liftschacht nodig was. Omdat het gebouw 1000m² groot is - de maximale omvang van een brandcompartiment - konden sprinklers achterwege blijven. Opnieuw minder visuele ruis, wat de rust van dit bijzondere gebouw versterkt.

www.teampauldevroomsputnik.nl

ontwerpen. Zij kozen voor een midcentury sfeer, met onder meer de eivormige Drop-chairs van Arne Jacobsen. Lang is gezocht naar geschikt kantoormeubilair. De architecten vonden dat in de transparant gelakte, stalen meubels van SV Collection. Maar zij ontwierpen ook zelf meubelen, zoals de meterslange wandbuffetten in de ontvangstruimte, uitgevoerd in expressief Tineohout. Aangevuld met uitgekiende, schakelbare tafels op onderstellen van draadstaal. Hun bewust gekozen driehoekige vorm is 'democratisch': er kan nooit iemand aan het hoofd van de tafel zitten. In de kantoren bouwden zij verstelbare statafels

FOTO LINKSBOVEN

Zicht op de entreezone met groene wand, kunstwerken en linksachter een open lift die het gebouw toegankelijk maakt voor rolstoelers.

FOTO RECHTSBOVEN

De sporen van de bekisting in de betonwanden zorgen voor een mooi en authentiek resultaat. Daarvoor zijn geen dure materialen noodzakelijk.

LINKSMIDDEN

Plattegrond benedenverdieping.

RECHTSMIDDEN

Plattegrond bovenverdieping.

FOTO ONDER

De concentratiekamers hebben in de wand weggewerkte uitklapbare houten meubelen.

(Foto: Team Paul de Vroom + Sputnik)

