





TEKST Peter van Kester  
 FOTOGRAFIE Filip Dujardin

Opdrachtgever **Bruns**  
 Concept & interieurontwerp **Atelier van Asseldonk**  
 Architect **Diederendirrix**  
 Interieurbouwer **Bone interieurwerken**  
 Keuken **Atelier van Asseldonk**  
 Systeemwanden **IS Wand en Plafond Systemen**  
 Meubelen, kantine: **Atelier van Asseldonk i.s.m. Lensvelt**; kantoor: **Lensvelt**; entree: **Atelier van Asseldonk i.s.m. Spectrum**  
 Meubelstoffen Boring Collection **Vescom**  
 Projectmeubilair **Lensvelt**  
 Vloer **Forbo**  
 Tegelvloeren **Mosa**  
 Bouwheer **Jan Burgmans**  
 Bouwbegeleiding **Lex Burgmans**

# Een wereldbedrijf verstoopt in Bergeijk

**Het was Rietveld's enige industriële gebouw: zijn fabriek voor Weverij De Ploeg uit 1957 – fraai gelegen in een door Mien Ruys ontworpen park in Bergeijk. Tentoonstellingsbouwer Bruns, eveneens uit Bergeijk, zocht grotere huisvesting en verbouwde het rijksmonument.**

Diederendirrix architecten ontwierp de architectuur, Atelier van Asseldonk het interieur. Het resulteerde in DeStijfactory: fabriek, kantoortuin en bezoekerscentrum ineen.

## Driedeling

Jan Brugmans van Bruns trad zelf op als bouwheer. Er was geen hoofdaannemer, dus minder bureaucratie en meer flexibiliteit. Net als bij de oorspronkelijke bouw, werkte men samen met bedrijven uit de regio. Rob Meurders van Diederendirrix architecten begon met de verwijdering van later aangebrachte scheidingswanden en plafonds. Hij opende de oorspronkelijke lengte-assen van het gebouw en bracht een heldere driedeling aan. In het middendeel situeerde hij de kantoortuin. Aan weerszijden daarvan kwam een open 'productiestraat' van werkplaatsen, transport- en assemblage-afdelingen. Passend bij de eisen van Bruns dat in het bij de verbouwing verschenen boek Een wereldbedrijf, verstoopt in Bergeijk wordt genoemd.



FOTO LINKS  
**Kantine met de speciaal ontworpen, houten 'kroonluchters', geïnspireerd op de zogeheten trouble lights die in garages en werkplaatsen worden gebruikt. Achterin de met mos beklede scheidingswand.**

FOTO BOVEN  
**Een bestaande scheidingswand werd vervangen door een houten wand.**

FOTO ONDER  
**Westelijke buitengevel. De diagonalen ontstonden toen Rietveld de hellingslijnen van de daklichten doortrok in de gevel.**



Het bedrijf ontwikkelt en bouwt geavanceerde displays en tentoonstellingen voor musea wereldwijd. Bruns wilde de kantoren eerst aan de glazen noordgevel, maar voorzieningen als zonwering en dergelijke zouden de oorspronkelijke transparantie aantasten. Diederendirrix herstelde de wisselwerking tussen het park en het interieur, zoals Rietveld en Ruys die ooit bedachten: 'alsof je overal in het gebouw buiten bent'. Atelier van Asseldonk ontwierp het interieur. Aart van Asseldonk leerde Bruns kennen tijdens de Allegorie van het Zuiden – een door hem ontworpen manifestatie in een neogotische kerk in Eindhoven, waar mensen tien avonden konden eten en drinken aan lange tafels. Omringd door metershoge, gestileerde vuurtorens, hijskranen, schoorstenen, lampen en kandelaars, veelal gebouwd door Bruns. Er was vanaf het begin een optimale klik.

FOTO LINKSBOVEN

**Voor het restaurant maakte Van Asseldonk nieuwe tafels en stoelen met een 'industrial look'.**

(Foto: Gijs Spierings)

FOTO RECHTSBOVEN

**In de eikenhouten wanden die tegelijk als brandwering fungeren, zijn portalen opgenomen die zorgen voor transparantie en licht.**

FOTO LINKSONDER

**Voor de bezoekersruimte ontwierp Van Asseldonk een lange ontvangstafel met glazen blad.**



FOTO BOVEN

**Overall in de fabriek hangen bouwkraanachtige, stalen kokers, waarin Van Asseldonk de vele leidingen en verlichtingselementen wegwerkte.**

FOTO ONDER

**Voor de bedrijfskantine, waar soms 120 mensen lunchen, ontwierp Van Asseldonk een efficiënte routing en uitgiftebalie.**



## Handwerk

“Een prachtige opdracht”, zegt de bescheiden Van Asseldonk. “We hebben zoveel mogelijk gewerkt vanuit Rietveld’s gebouw en zijn fraaie detaillering. Zoals de Allegorie van het Zuiden een ode aan het ambacht was, zo vormde handwerk de spil van ons ontwerp.” De door diderendirix architecten voorgestelde hoge scheidingswanden werden door Van Assendonk vormgegeven. De H-balken en klinknagels die Rietveld in zijn stalen wanden gebruikte, keren in de eikenhouten ‘muur’ terug. De bewegelijke diagonalen lopen parallel aan de oorspronkelijke daklichten en betonnen pijlers. Ook verwijzen zij naar de decoraties in de buitengevels die ontstonden toen Rietveld de hellingslijnen van de daklichten doortrok in de gevel. “De eikenhouten wanden markeren de nieuwe ruimten en werken akoestisch, noodzakelijk gezien het vele staal en glas”, vertelt Van Asseldonk. “Ze bevatten ook archiefkasten en luchtverversingskanalen. Bovendien werken ze rustgevend voor de medewerkers achter hun beeldschermen. Net als de reusachtige klok, een visueel centrum voor het kantoor. Die vormt ook een grap richting de mensen met wie ik intensief samenwerkte zodat ‘zij niet meer te laat konden komen’. Bovendien werkt Bruns mondiaal en hebben ze te maken met verschillende tijdzones.”

In de wanden, die tegelijk als brandwering fungeren, zijn enkele portalen opgenomen die zorgen voor transparantie.



FOTO BOVEN  
**Zicht op de nieuw ontworpen, groene kantoorruimte.**

FOTO LINKSONDER  
**Een van de werkplaatsen van Bruno met originele stalen trap. Rechts de platte radiatoren die overal, bijna onzichtbaar, onder de betonconstructie zijn gemonteerd.**

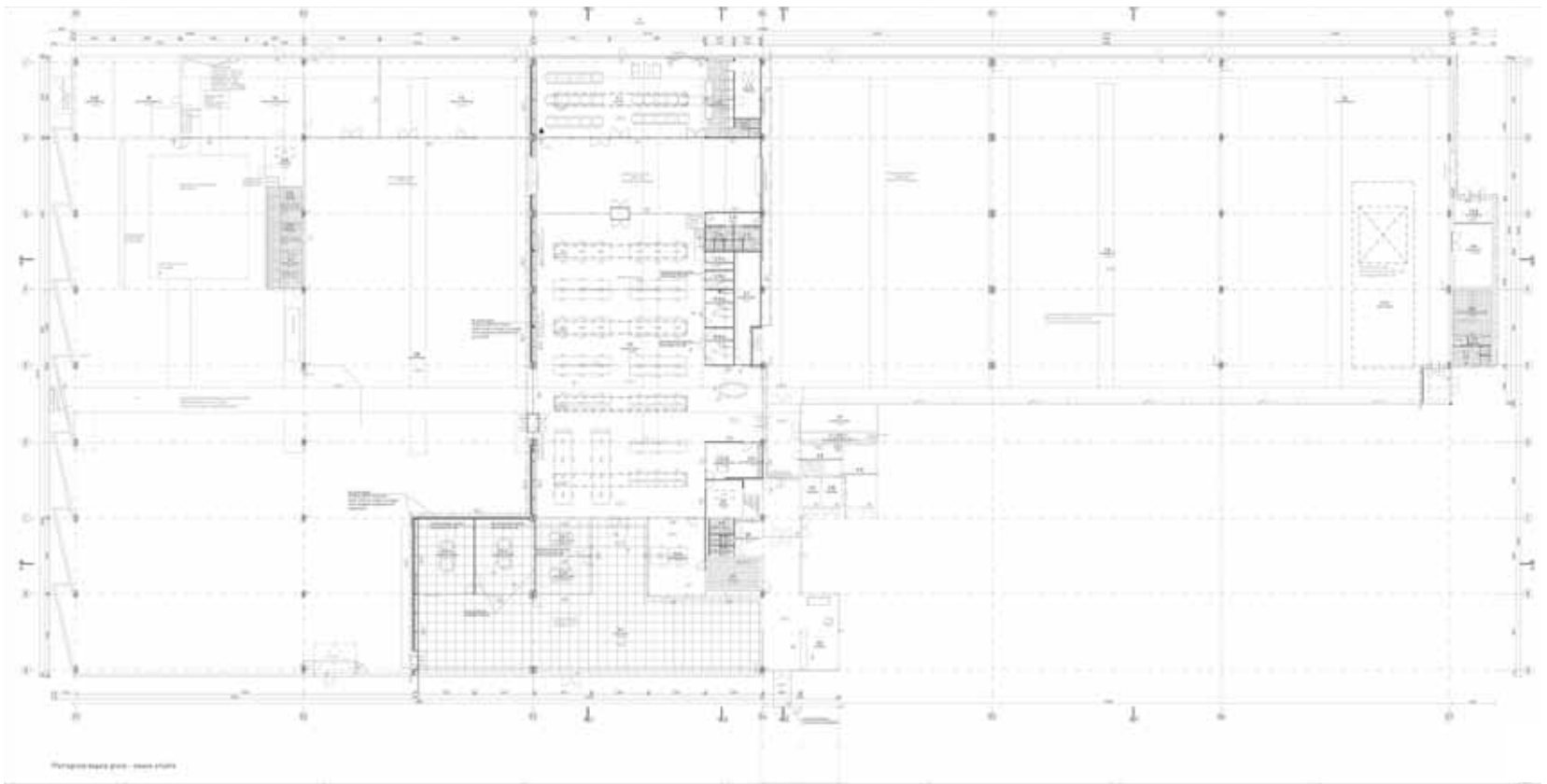


Hoog in de ruimten zweven bouwkraanachtige, stalen kokers, waarin Van Asseldonk de vele leidingen en verlichtingselementen integreerde. Hij kon de meterslange kokers slank houden omdat de zwaardere onderdelen van de luchtverversing achter de nieuwe wanden werden geplaatst.

### Klimplanten

Op de vloeren in de kantoorruimte ligt geel Marmoleum – een warm accent tussen al het staal en glas. Van Asseldonk paste er de terughoudende kantoormeubelen toe uit het ‘Boring’ programma van Lensvelt, die zijn bekleed met stof Samar van Vescom – tot circa tien jaar geleden eigenaar van Weverij De Ploeg. In de scheidingswanden verwerkte hij mos en klimplanten die in de volle grond staan. Zij benadrukken de band tussen binnen en buiten, net als de houten bakken met groenblijvende planten. Mosa produceerde tegels van 50 x 50 cm, waarmee ook Rietveld in zijn ontwerp werkte. De fabrikant deed dit door bestaande tegels – die tegenwoordig 60 x 60 cm meten – af te slijpen.

Overal in de fabriek zijn, bijna onzichtbaar, platte verwarmingsradiatoren onder de betonconstructie gemonteerd. Dit beton werd alleen schoongemaakt en niet opnieuw geschilderd. Oude gevelstijlen werden gereinigd en hergebruikt. Het overvloedig aanwezige thermopane glas, dat Rietveld als een van de eersten toepaste, is vervangen door dun, dubbel restauratieglas. De stalen klemlijsten, waarmee het glas is vastgezet, zijn speciaal ontworpen, analoog aan de bestaande gevellaten. Sommige ‘harde’ ruimten kregen akoestische plafonds.



## Trouble lights

Voor de bedrijfskantine, waar soms 120 mensen lunchen, ontwierp Van Asseldonk een efficiënte routing en uitgiftebalie. Er hangen drie reusachtige houten 'kroonluchters'. Ze zijn geïnspireerd op de zogeheten trouble lights: simpele, felle lampen die in garages en werkplaatsen donkere plekken bijlichten. De luchters zorgen voor een plezierige combinatie van direct en indirect licht. De tafels en stoelen, met hun 'industrial look', zijn eveneens door Van Asseldonk ontworpen. Zij zijn geproduceerd door Lensvelt die ze in de collectie gaat opnemen onder de naam 'De Ploeg'.

BOVEN

**Plattegrond.**

FOTO ONDER

**Beeld van de Openingsexpo Rietveld re\_newed, door Aart van Asseldonk en Toon Lauwen. Voor de ontvangst- en bezoekersruimte ontwierp Van Asseldonk tapijten, meubelen en sokkels, onder meer geïnspireerd op Rietveld's bekende bijzettafel met rode schijf, zwarte vierkanten en gele, dragende lat. (Foto: Gijs Spierings)**

De fraai gerestaureerde entreerimte krijgt een lichtsculptuur die verwijst naar de houten textielklossen in de voormalige weverij. De sprankelende kleurvlakken op de buitengevels zijn nu ook op de binnengevel aangebracht. Zij helpen de medewerkers zich te oriënteren nu de lange lengte-assen weer zijn hersteld. Een bijkomend voordeel was de kelder van het gebouw. Hier bleken talloze 'kanalen' te liggen, waarin bekabelingen en leidingen konden worden weggewerkt.

Voor de ontvangst- en bezoekersruimte, waar wisselende exposities plaatsvinden, ontwierp Van Asseldonk tapijten, meubelen en sokkels. Voor het concept liet hij zich niet alleen inspireren door Rietveld's Beugelstoel, maar vooral door zijn bijzettafel voor het Rietveld Schröderhuis – opgebouwd uit een rode schijf, zwarte vierkanten en een gele, dragende lat. De huidige expositie presenteert hedendaagse ontwerpers die inventief reageren op de stoffen en meubelen van De Ploeg en Het Spectrum. Van Asseldonk: "Zo is Bruns DeStijlFactory niet alleen een restauratie, maar genereert het ook nieuwe producten. Zoals de stoelen en tafels voor Het Spectrum en Lensvelt die uiteindelijk op de markt gaan komen." Op dezelfde, slimme manier waarop de beroemde ontwerper-architect Gio Ponti in de vorige eeuw opereerde.

[www.aartvanasseldonk.com](http://www.aartvanasseldonk.com)

[www.diederendirrix.nl](http://www.diederendirrix.nl)

