



Van aula naar baula

Het Stedelijk Gymnasium Nijmegen telt ruim 1300 leerlingen, verdeeld over de onder- en bovenbouw. Om de doorstroming binnen de school te versoepelen, besloot de directie deze groepen te scheiden. Door een aparte aula met lockers te bouwen voor de bovenbouw. Ondergebracht in een uitbreiding, ergens in het complex. Zenber Architecten ontdekte al snel een slimmere en efficiëntere oplossing. Tot ieders genoegen, ook van de leerlingen, die nauw bij deze transformatie werden betrokken.

“Aanbouwen zagen wij niet echt zitten”, zegt Diederik Mulder van Zenber Architecten. “Dat zou in een ‘oksel’ van het gebouw moeten gebeuren. Nogal benauwd. Bovendien binnen een bont ensemble van negentiende en twintigste-eeuwse architectuur. In welke stijl moet je dan uitbreiden? We hebben integraal naar het gebouw en de ruimtelijke mogelijkheden gekeken. Door bestaande ruimtes te transformeren tot klaslokaal, kwam er beneden ruimte vrij. Wij vermoedden dat we de daar aanwezige, verlaagde plafonds konden openbreken. Dat

zou de ruimte opleveren die wij nodig hadden. Opgevraagde archieftekeningen bevestigden dit. Toen we vervolgens een stuk plafond weghaalden, bleek de vrijkomende ruimte inderdaad voldoende om een entresol toe te voegen en konden wij de gevraagde uitbreiding realiseren.”

Zenber Architecten plaatste in de vrijgekomen ruimte een L-vormige aula. De korte poot is hoog en vierkant, in de lange kwam de entresol die behalve visuele variatie, veel extra zitruimte opleverde. Mulder: “Lockers worden meestal in aparte

TEKST Peter van Kester
FOTOGRAFIE Zenber Architecten



Opdrachtgever **Stedelijk Gymnasium Nijmegen**
Ontwerp **Zenber Architecten**; projectteam **Eric Wezenberg, Ingrid Heijne, Diederik Mulder**
Interieurbouwer **H.Hardeman**
Losse meubelen **FP Collection, Fast, Tjinco, Satelliet, Extremis, Vepa**
Lichtplan **Zenber Architecten**
Hangarmatuur **Muuto, Slide**
Vloerafwerking **DLW (linoleum)**
Grafische vormgeving **Zenber Architecten, Robert Zweegman i.s.m. de leerlingen**
Bouwmanagement **Van Kessel & Janssen Bouwconsultancy**
E&W adviseur **Bongers en Jansen**
Aannemer **Welling**
BVO **9.500 m²**

ruimtes weggestopt. Wij integreerden ze in de muren van de nieuwe aula. Zij vormen nu harmonische ‘functionele wanden’ die flink ruimtebesparend werken.” Zij werken verrassend huiselijk en stralen niets van de kelderachtige sfeer uit die lockerruimtes soms hebben. Openheid en vriendschappelijkheid waren sturend bij de inrichting. Langs het raam kwamen houten studieplekken met hoge krukken en een ingebouwde bank. Informele, groene banken staan losjes in de aula, naast een hoge, verrijdbare tribune. Hierop zitten leerlingen tijdens pauzes en presentaties. Aan losse tafels met stoelen kunnen de leerlingen hun brood eten, huiswerk maken of overleggen in werkgroepjes. Op de vloer ligt grijs linoleum met een groot,

geel vlak erin, als een huiselijk tapijt. Ook de tribune is geel, evenals de stoelen. De banken zijn groen en verwijzen naar traditionele, groenbruine interieurs. Alleen het industriële rooster dat een trappenhuis afschermt van de aula is zwart. Direct om de hoek, in het andere deel van de aula, is de sfeer anders. De houten lambrisering en de metalen entresol zorgen voor intimiteit. De entresol leunt op een zwarte draagbalk die de ruimte prominent markeert. Hij maakt kolommen overbodig zodat het doorzicht behouden bleef. De vloer is eveneens geel met gele en groene meubels erop. De meubelen op de entresol zijn wit, net als de verlichting. Het zorgt voor een stoer contrast met de overwegend zwarte omgeving.

FOTO LINKS
In de nieuwe aula zijn de lockers geïntegreerd en vormen zij ruimtebesparende ‘functionele wanden’. Boven de lockers is het indrukwekkende Carpe Diem van leerling Maarten Woudenberg aangebracht. Hij nam het schoolrooster als uitgangspunt en vertaalde dat in een muurvullende tekening.

FOTO BOVEN
Buitengevel en binnenplein van het Stedelijk Gymnasium. Beneden links bouwde Zenber inpandig de nieuwe aula voor de bovenbouw.

FOTO ONDER
Via een trap die tegelijk als tribune kan functioneren, bereiken de bovenbouwstudenten de entresol.





Leerlingenparticipatie

Het project begon met een uitgebreid polsen van de leerlingen. Mulder: "Er was een commissie samengesteld van docenten en leerlingen. We wilden inventariseren hoe zij het liefste zouden pauzeren en studeren. Al snel kwam de behoefte aan huiselijkheid, loungen en stimulerende kleuren naar voren. Ook kregen de leerlingen een duidelijke stem in het ontwerp door middel van kunstwerken."

FOTO BOVEN

Zicht op de nieuwe aula met geïntegreerde lockers en entresol. Een zwarte, metalen draagbalk maakte kolommen overbodig zodat het doorzicht behouden bleef.

FOTO LINKSONDER

In de nieuwe lockerruimte voor de benedenbouw vormen de lockers bijna totem-achtige zuilen. Dat effect wordt versterkt door Grieks-romeinse motieven en teksten die als een fries boven de kastjes zijn aangebracht. Ook ontworpen door leerlingen van groep 5. De metalen bankjes zijn buitenbankjes die een straatgevoel oproepen.



Docente beeldende vormgeving en hoofd van de bovenbouw Ingrid Kaandorp schuift even aan. “Wij legden de leerlingen een vijftal teksten voor, waarvan zij er één mochten kiezen en zelf vormgeven. Grafisch ontwerper Robert Zweegman, ingehuurd als gastdocent, begeleidde hen tijdens dit proces. Ze kwamen met prachtige voorstellen, waarvan een aantal op de muren is aangebracht. Bijvoorbeeld het indrukwekkende Carpe Diem van Maarten Woudenberg. Hij nam het schoolrooster als uitgangspunt en vertaalde dat

in een muurvullende tekening. Anderen citeerden dichtregels, versierd met zwierige notenbalken of in ingenieuze, grafische hoogstandjes.” Het leidde ertoe dat de leerlingen hun nieuwe aula snel omarmden. Er ontstond een speciale leerlingencommissie die het opruimen van de aula coördineert, evenals de feestjes en presentaties die er plaatsvinden. De aula werd al snel ‘baula’ gedoopt: een samentrekking van bovenbouw en aula, ter onderscheiding van de grote, bestaande aula.



FOTO BOVEN
Openheid en vriendschappelijkheid waren sturend bij de inrichting. Langs het raam kwamen houten studieplekken met krukken en een ingebouwde bank. Groene zitbanken verhogen de informele sfeer van de nieuwe aula.

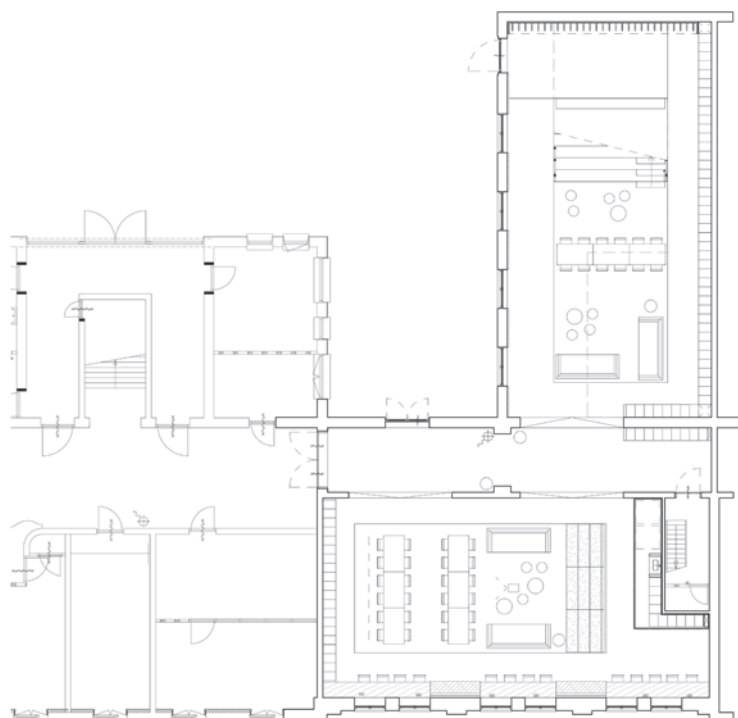
FOTO ONDER
Op de entresol is gekozen voor witte meubelen en verlichting. Het zorgt voor een stoer contrast met de overwegend zwarte omgeving. Het kunstwerk is een grafische interpretatie van een dichtregel van Tjitske Jansen, vormgegeven door Pieter Banker uit groep 5.



Zuilen

In deze aula, gelegen boven in de school, pauzeert en luncht de onderbouw. Voor hen hoefde Zenber Architecten alleen de grote lockerruimte in de voormalige fietsenkelder te ontwerpen. De lockers zijn hier geïntegreerd met garderobes, een niet vaak voorkomende combinatie die de ruimte vriendelijker maakt. Het zijn bijna totem-achtige zuilen. Een effect dat wordt versterkt door de Grieks-romeinse motieven en teksten die als een fries boven de kastjes zijn aangebracht. Het zijn eveneens ontwerpen van leerlingen van klas 5 en uitgevoerd in kleuren die verlopen van geel naar zwartbruin. Zij tekenden ook het Carpe Diem-kunstwerk dat in deze ruimte hangt. Ook hier domineert geel: het is opgenomen in de vloeren en in de metalen bankjes waarop de leerlingen even kunnen zitten om andere schoenen aan te trekken. Het zijn buitenbankjes die een straatgevoel oproepen. De gebruikte kleuren zijn ontleend aan het bestaande gebouw. De verlichting is algemeen en geïntegreerd in het plafond (leds), in tegenstelling tot de 'baula', waar spots en sfeervolle armaturen naast elkaar worden gebruikt. De transformatie van het Stedelijk Gymnasium die vooral plaatsvond tijdens de schoolvakanties, resulteerde in een uitnodigende, elegante lockerruimte voor de onderbouw en een nieuwe studien- en pauzeruimte voor de bovenbouw. De gevarieerde doorkijkjes en hoogteverschillen daar scheppen een stimulerende comfortzone waarin de leerlingen dagelijks hun favoriete plekje vinden.

www.zenber.nl



BOVEN
Doorsnede.

MIDDEN
Plattegrond.

FOTO ONDER
**Zicht op de nieuwe aula
vanuit de bestaande
gang. Vooraan een
verrijdbare tribune.**

