



Uitdagend onderwijsconcept markant vormgegeven

Tien jaar geleden bouwde bureau rudy uytengaak + partners architecten (RU + PA) De Kreek 1. Een duurzaam complex met scholen, buurthuis- en sportfaciliteiten. Begin dit jaar opende IKC De Kreek 2. Het nieuwe gebouw kon voortborduren op de bestaande, nog altijd frisse architectuur.

IKC De Kreek in Zwaag huisvest een kinderdagverblijf, een peuterspeelzaal en obs (openbare basisschool) Socrates. De obs heeft een bijzondere missie. Het wil kinderen letterlijk de ruimte geven om onderzoekend te leren. Volgens eigen tempo en behoeften, minder klassikaal dan gebruikelijk en met grote leerpleinen. Directrice Liesbeth Bruin licht het tijdens de rondleiding toe: "Ons onderwijsconcept berust op openheid,

structuur en veiligheid. De kern bestaat uit grote, open leerpleinen, centraal in het gebouw. Daar ontmoeten de leerlingen elkaar sneller en leren zij van elkaar. Deze extra groepsdynamiek betekende dat we konden volstaan met kleinere leslokalen dan de standaard 60 m². De vrijgekomen 20m² per lokaal zijn toegevoegd aan de leerpleinen."

Een team van docenten heeft drie jaar gebrainstormd over de



TEKST **Peter van Kester**
 FOTOGRAFIE **Pieter Kers**

Opdrachtgever **Gemeente Hoorn, Stichting Talen, Stichting Kinderopvang Hoorn**
 Ontwerp **rudy uyttenhaak + partners architecten; Rob Wesselink, Rudy Uyttenhaak, Iris van den Brink**
 Projectmanager **Cor Hoppe**
 Interieurbouwer **Vlaar Interieurbouw**
 Meubilair **Vlaar Interieurbouw**
 Verlichting **Schouten Techniek**
 Wandbekleding **Vlaar Interieurbouw**
 Vloeren **Forbo**
 Aannemer **Heddes bouw & ontwikkeling**
 Oppervlakte **circa 2800 m² v.v.o.**

ideale school. Zij bezochten vergelijkbare scholen en plakten in de oude huisvesting regelmatig verkleinde ‘proefruimtes’ op de vloeren af – om te ontdekken hoe groepsonderwijs uitpakte. De integratie met het kinderdagverblijf en de peuterspeelzaal binnen één gebouw, vergroot niet enkel de interactie maar ook de veiligheid. Leerlingen komen al vanaf hun vroegste jeugd in het gebouw, wat de overstap naar de nieuwe school kleiner maakt. Omdat de obs en het kinderdagverblijf gefinancierd worden vanuit publiek en privaat geld, was deze integratie niet altijd eenvoudig. Hoe bepaal je bijvoorbeeld de grootte van een ruimte in een huurcontract als er nauwelijks fysieke grenzen zijn? Omdat het een relatief kleine gemeente betrof was dit ambtelijk haalbaar. De architecten Rudy Uyttenhaak en Rob Wesselink roemen

de hechte samenwerking met de schoolleiding. Uyttenhaak: “Wij bestuderen een organisatie en de gebruikerswensen altijd grondig en proberen die in het gebouw te vertalen. Van binnen naar buiten en omgekeerd. Door de begane grond aan de noord- en de oostzijde op te tillen, ontstond er een robuust, compact gebouw met een ruim centrum en interne hoogteverschillen. Daarmee maakten wij natuurlijke barrières tussen de verschillende scholen en multifunctionele speltribunes op de leerpleinen.”

Akoestiek

Het kinderdagverblijf ligt aan de rechter buitengevel, met een eigen entree op straatniveau, toegankelijk voor buggy’s en dergelijke. Het loopt vrijwel naadloos over in het leerplein van



FOTO LINKS
De ronde, op maat gemaakte speltribune stimuleert de groepsdynamiek, zodat kinderen onderling van elkaar leren.

FOTO BOVEN
De zijgevel wordt verlevendigd door het zaagtandmotief en de zonweringen in diverse kleuren.

FOTO ONDER
Het open leerplein van de onderbouw (kinderen van 4 tot 6 jaar).



de obs op de begane grond. Links liggen de instructielokalen. Kleiner dan gebruikelijk en met overal grote ramen. Zij zorgen voor veel licht, zicht op de kinderen en visuele verbinding tussen de verschillende ruimtes. Wesselink: "Licht, transparantie en akoestiek waren essentieel. De voor zo'n leerlandschap noodzakelijke akoestiek hebben we opgelost met optimaal werkende

FOTO BOVEN

Het open leerplein op de eerste verdieping met links de klaslokalen. Het leerplein speelt een essentiële rol in het onderwijsconcept van IKC De Kreek.

FOTO LINKSONDER

De op maat gemaakte meubelen en de opengebroken wanden stimuleren de samenwerking tussen de leerlingen.

FOTO RECHTSONDER

Het verhoogde dak op de bovenverdieping rust op ranke, houten pijlers en zorgt voor een royale lichtinval rondom.

akoestische plafonds, vilt langs de wanden en berken-multiplex voor de op maat gemaakte, modulaire meubelen. Ook zijn hierin 'akoestische maatregelen' getroffen. Omdat de technische leidingen in de entreezones van de leslokalen zijn weggewerkt, konden we het middenplafond bekleden met fraaie, akoestische platen in plaats van systeemplafonds." Ook de centraal toegepaste ronde vormen en afgeronde wanden werken akoestisch mee.

Extra entresol

Op de bovenverdieping gingen de architecten eveneens inventief te werk. Een monumentale trap voert naar de centrale garderobe en toiletten zodat de leerpleinen vrij blijven van natte regenkleding. Ook hier zijn speelse leermeubelen en toestellen gebouwd, plus aantrekkelijke 'leerhuisjes' om met elkaar te werken of je even terug te trekken. Een kopsse wand





FOTO BOVEN

Een van de vele speciaal ontworpen leerhuisjes om in groepjes te werken of je terug te trekken. De wanden zijn bekleed met akoestisch vilt.

FOTO ONDER

De leslokalen zijn kleiner dan de standaard 60 m². De vrijgekomen 20 m² per lokaal zijn toegevoegd aan de leerpleinen.

is opengewerkt met grote cirkels die verrassende doorkijkjes bieden. Met het oog op toekomstige uitbreidingen is het dak opgetild. Rustend op ranke, houten pijlers staat het als een houten tafel hoog bovenin het gebouw. De overkragende dakrand werkt tegelijk als zonwering. Wesselink: "Dit leverde een prachtige ruimtelijkheid en overal invallend daglicht op, maar ook extra volume boven een entresol. Hier kan de school in de toekomst de docenten- en directiekamer, en berging onderbrengen. De huidige berging en docentenkamer zijn al gemaakt als lokalen en kunnen eenvoudig worden aangepast zodra daar behoefte aan is. Aanbouwen is dan niet nodig. Dat oogt snel rommelig, is duur en gaat vaak ten koste van toch al kleine buitenspeelplaatsen."

Niet-gedateerd

De nog steeds actuele architectuur van De Kreek 1 is in De Kreek 2 verder ontwikkeld. Als twee broers onder één dak. Zo keert de zaagtand-vorm speels in het nieuwe gebouw terug dat eveneens voor een flink deel uit hout bestaat. Zoals de





FOTO BOVEN

Op de leerpleinen waren systeemplafonds niet nodig. De plafonds konden daarom worden bekleed met fraaie akoestische panelen. Parallel aan de trap naar de eerste verdieping ligt weer een speltribune.

FOTO ONDER

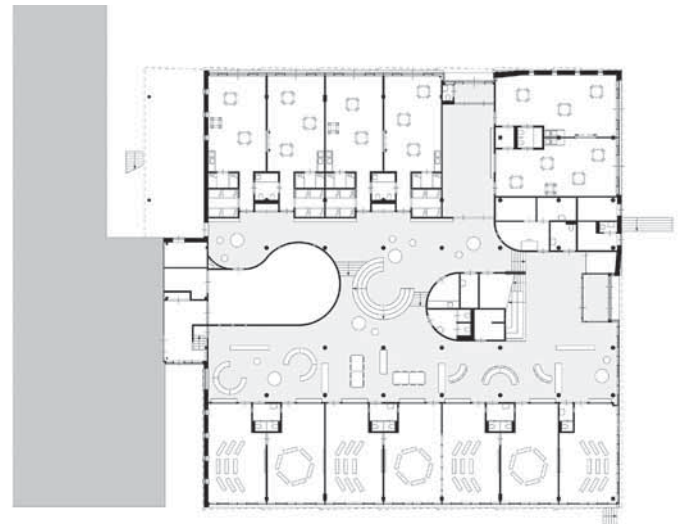
De buitengevel bevat veel glas en ambachtelijk ogende MBI breukstenen. Hij is deels betimmerd met duurzaam larikshout. (Foto: Fred Tigelaar)

RECHTSBOVEN

Plattegrond begane grond.

RECHTSMIDDEN

Plattegrond eerste verdieping.



betimmering van de gevel met onbehandelde Siberische lariks. Afkomstig uit een partij 200 jaar oude planken uit Frankrijk, aangeleverd door aannemer Heddes die zelf, en uitgedaagd door de gemeente, graag inventieve oplossingen aandraagt. Gekleurde zonweringen variëren op de kleurvlakken in de oudbouw. Ook is de MBI betonnen breuksteen weer toegepast. Deze ambachtelijk ogende steen wordt diagonaal gekleefd



en zorgt voor een steeds veranderend reliëf. Versterkt door de schittering van vergruisd wit marmer, waarmee het is gemengd. Uytengaak: "Zo'n industrieel-ambachtelijke afwerking vinden wij belangrijk. Het oog schakelt dan steeds van het detail naar het grote geheel en dat zorgt voor een goede maatbeleving." RU+AP ontwierp ook de buitenruimtes. De aangebrachte hoogteverschillen in het terrein maakten een hoog hek om de school overbodig. Door het geleidelijk oplopen van de speelplaats, was een laag hek voldoende en hoefden de leerlingen zich niet opgesloten te voelen.

De bijna 560 leerlingen behoren tot een bepaalde stamgroep met een eigen mentor en instructielokaal, waar zij de dag beginnen. Maar een eigen plek hebben ze niet meer: ze gebruiken heel het gebouw dat is ingericht op groepsdynamiek. Vormgegeven door de architect in een bijzondere wisselwerking met de school, aannemer en gemeente. Zelfs de leveranciers van schoolmeubilair kwamen eerst kijken en deden daarna voorstellen die pasten bij de al aanwezige maatwerkmeubelen. Het resultaat is een gebouw waar de school bijzonder blij mee is.

www.uytenhaak.nl