

# Interieur als bindende bedrijfsidentiteit

Een gebouw in aanbouw is vaak spannender dan het eindresultaat. Je ziet de ruige draagconstructie nog die meestal aantrekkelijk is, maar op een kwaad moment achter een oninteressante, slordig gedetailleerde gevelbekleding verdwijnt.



Ook bij het Achmea-gebouw in Leiden, dat ik vanuit de trein langzaam zag groeien, vreesde ik dit afbouweffect. De fraaie, boomachtige kolommen en verticale liftschachten zouden ongetwijfeld bedekt worden met saaie gevelplaten. Maar, o wonder, nu het gebouw klaar is, staan deze kolommen er nog prominent. Ook de vijf liftoorens bleven in het zicht, bekleed met hardsteen en mooi gedetailleerd. De definitieve vorm ziet er niet voor niets zo uit. Het gebouw staat op een smalle, twee honderd meter lange strook, ingeklemd tussen het drukbereden spoor en de binnenstad. De bouwlocatie bleek een 'mijnenveld' van leidingen, kabels en invalswegen en daarom kregen de pijlers hun puntige vorm: zo 'prikken' zij makkelijker tussen de leidingen door de grond in. En omdat de drukke locatie zoveel fijnstof bevat, steken de liftoorens zo'n tien meter boven het gebouw uit. Pas op die hoogte kunnen zij verse lucht innemen voor het interieur.

### Maatpak

Het gebouw, een ontwerp van VVKH architecten/architect Fons Verheijen, bestaat uit een 'kam met vijf vleugels'. Deze worden allemaal gehuurd door Achmea, dat er zijn onderling nogal verschillende dochterondernemingen huisvestte. Achmea wilde een passende werkomgeving met vernieuwende uit-

straling voor de nogal diverse huurders, met behoud van ieders identiteit. Een even eenvoudige als complexe opgave. Op de zes kantoorlagen werken zo'n 1600 mensen zonder vaste werkplek. Iedere Achmea-dochter huurt een aantal zogeheten 'kernen'. Eurocross gebruikt er bijvoorbeeld drie, het veel grotere Achmea Zorg maar liefst elf. Om die kernen optimaal in te richten onderzocht interieurarchitecte Annemieke Slaats eerst de wensen van de mede-

TEKST Peter van Kester  
FOTOGRAFIE Arne Jennard

Oprachtgever Eurocommerce Projectontwikkeling, Deventer;  
Group Facility Services Achmea  
Architect VVKH Architecten, Leiden  
Interieurontwerp Slaats Interieurarchitecten BNI, Annemieke Slaats  
Aannemer Visser & Smit Bouw, Papendrecht  
Interieurbouw Intermontage, Zeewolde; VOB-Issos, IJsselstein;  
Retera, Veldhoven  
Vloerbedekking Interface, Scherpenzeel; P&P Toplines, Amsterdam  
Meubilair IPet Hoogeveen; SV Rotterdam (onder meer Wilkhahn,  
Artifort, Vepa, Kusch +Co, Hayworth, Orangebox, Montis, Labofa, BMA,  
Lammhults, Sedus en Prooff)  
Verlichting o.a. Erco, Naarden  
Bruto vloeroppervlak 45.000 m<sup>2</sup> (parkeergarage: 10.500 m<sup>2</sup>,  
kantoren: 35.000 m<sup>2</sup>)

#### FOTO LINKS

De golvende balies, gebaseerd op cirkelsegmenten, geven de rechthoekige benedenverdieping schwing en vaart

#### FOTO RECHTS BOVEN

De vijf kantoorloftoren rusten op boomvormige kolommen

#### FOTO RECHTS ONDER

Centrale focuswanden met naam en logo van de gebruiker en 'zebrapaden' in de kleuren van diens huisstijl helpen gebruikers en bezoekers zich te oriënteren

werkers. Wekenlang nam zij interviews af. "Ik luister naar wat mensen zeggen, maar vooral ook wat zij niet zeggen," vertelt zij. "Alleen zo kom je erachter wat de gebruikers nodig hebben. Ik probeer de bedrijfsprocessen helder te krijgen. Toen wij deze verlangens in beeld hadden, ontwierpen wij een algemene





glas bevinden zich vrijhangende, metalen panelen die de privacy waarborgen. De gebruikers kunnen kiezen of zij de panelen als whiteboard, magneetboard of als fotopaneel (met verwijderbare folie) willen gebruiken.” Het systeem, dat ook in het vergadergebied werd toegepast, bevat schuifwanden en zo opende zich een waaier aan variatiemogelijkheden. Intermontage uit Terwolde voerde het uit en leverde bijzondere maatwerkoplossingen. De open werkplekken plaatste Slaats langs de ramen, de ‘dichte’ vergader- en concentratieruimten kwamen in het midden.

### Tegenwicht

Op de immense begane grond bevinden zich de entreebalies en royale trappen naar de tweede verdieping. De golvende en monumentale balies, gebaseerd op cirkelsegmenten, geven de strakke, rechtehoekige plint schwing en vaart. Ook de Achmea kunstgalerie is er gehuisvest en binnenkort wordt er een kunstinstallatie van Krijn de Koning aangebracht. Op de tweede etage bevinden zich het bedrijfsrestaurant, vergaderzalen, bespreekzitzjes en een ‘auditorium’. De schuine gevel is

structuur die we in alle kernen hebben gebruikt. Een structuur als een maatpak, waarin individuele behoeften worden ingepast.” De kernen zijn T-vormig en bevatten standaard een garderobe, lockers, een pantry en een kopieerafdeling. Daarachter bevindt zich een zogeheten

focuswand, waarop je direct ziet wie de huurder is en wat zijn core business is. De gebruikers vullen deze wand zelf in. Daaromheen zijn de losse werkplekken en vergaderzalen gegroepeerd. Slaats: “Voor de inrichting bedachten we een modulaire systeem van staal en glas. In het

FOTO BOVEN

**De bomen op de glaswanden verwijzen naar de parkachtige omgeving in Noordwijk, waar Zilveren Kruis-Achmea vroeger was gevestigd**

FOTO ONDER

**De kantine heeft een volledige transparante gevel die over de hele tweede verdieping doorloopt**

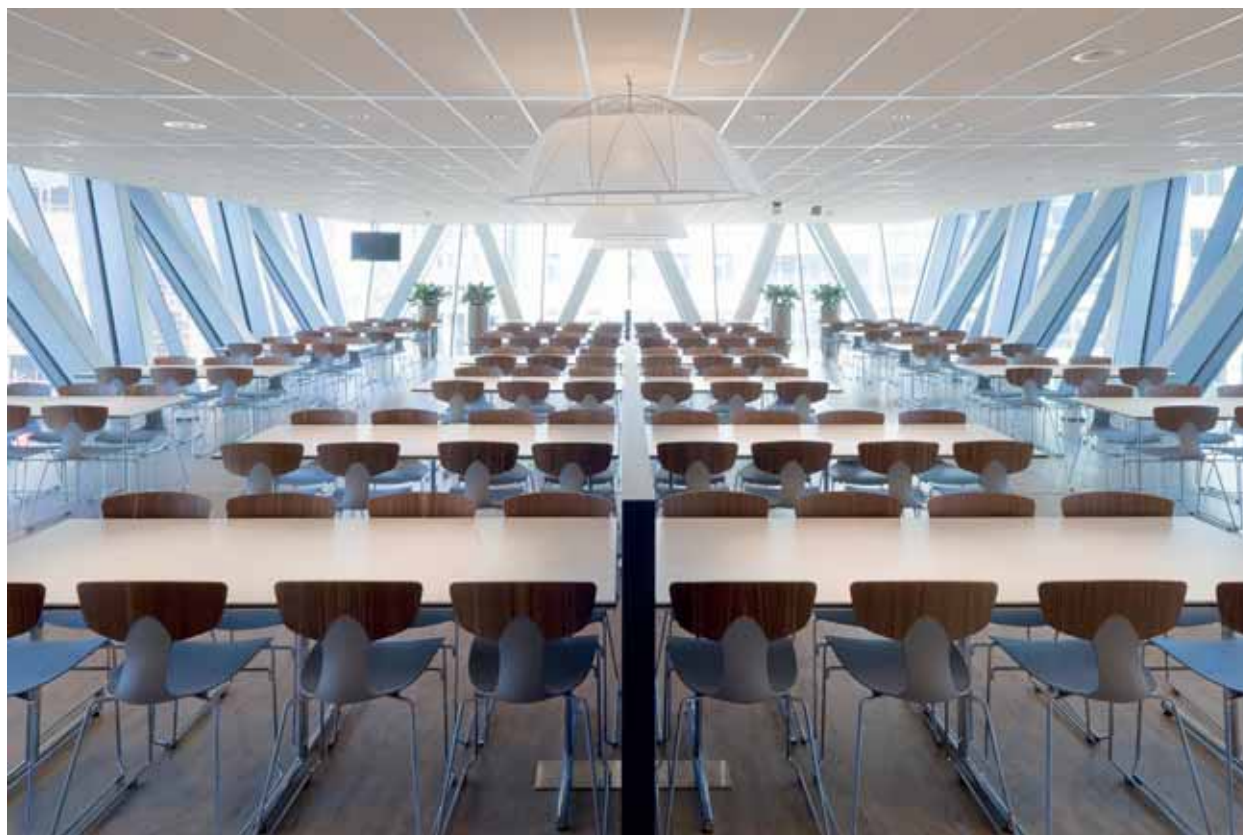




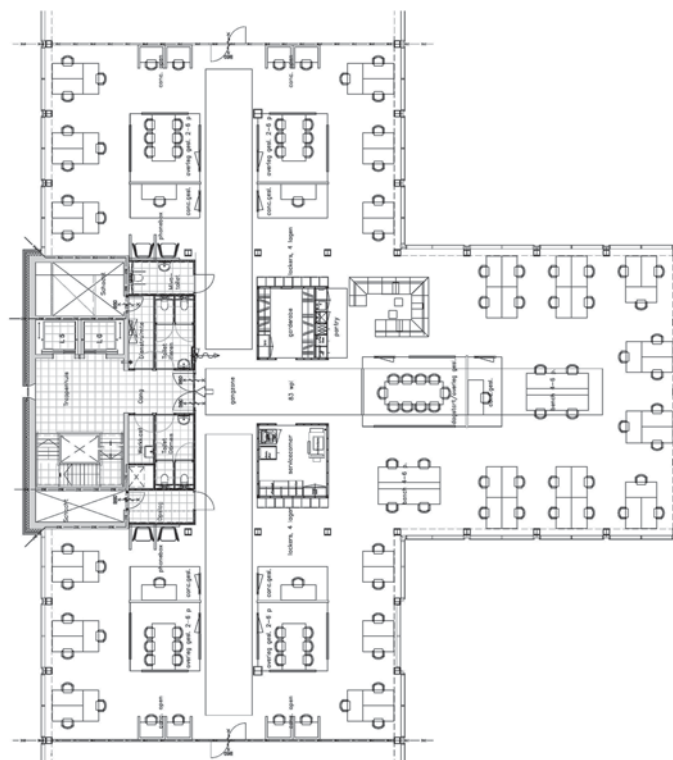
FOTO BOVEN  
Een Achmea call-centre met op de vloer de speciaal ontwikkelde vloerbedekking van Interface tapijttegels

PLATTEGROND  
Blauwdruk plattegrond  
3e t/m 8e verdieping

volledig van glas en talloze V-vormige dragers domineren deze verdieping. Annemieke Slaats zorgde hier voor een mooi tegenwicht door uitsluitend rechte, kloeke vormen toe te passen. Zo zijn de U-vormige, tien centimeter dikke deuren net poorten. Ze werken visueel krachtig, dempen het geluid en verbergen voorzieningen zoals thermostaten. Net als de hoekig-geometrische vergadermeubelen contrasteren zij met de overal aanwezige glazen scheidingswanden. Hierop bracht Slaats witte, kant-achtige afbeeldingen van bomen aan die herinneren aan besneeuwde landschappen. De verschillende ruimten dragen boomnamen die verwijzen naar de parkachtige omgeving in Noordwijk, waar Zilveren Kruis-Achmea vroeger was gevestigd. De folies zorgen voor afscherming en intimiteit, maar laten nog voldoende licht van buiten door. Over de hele afdeling verlopen de kleuren volgens het spectrum van groen naar violet. De V-kolommen vereisten

de nodige inventiviteit om de aansluiting met het glas en de vloerbedekking kloppend te krijgen. Dat laatste loste Slaats op met een plaatselijke gietvloer, geschilderd in de kleur van de kolommen.

Op iedere afdeling herkent de bezoeker aan de centrale focuswand waar hij is. Hierop staan de naam en het logo van de gebruiker in de kleuren van diens huisstijl. Graag had Slaats deze units uit digitale schermen opgebouwd, met wisselende beelden, maar dat werd te kostbaar. Nu gebruikt ze een stramen van zes panelen. Om de naast elkaar liggende 'kernen' samen te binden ontwierp zij 'zebrapaden' van kleuren, ook weer geplukt uit de huisstijl van de huurder in kwestie. Behalve visuele samenhang geven zij medewerkers en bezoekers een handvat om zich te oriënteren. De ingreep werkt als een steeds veranderend kunstwerk dat zich door de verschillende torens slingert. Overigens gebeurt er aan de buitengevel iets soortgelijks.





Daar koos de architect voor een op Theo van Doesburg geïnspireerde toepassing van gele, rode blauwe en zwarte kleurstroken. Hij wilde de gelaagdheid van de verdiepingen afzwakken en bereikte dit door de gevel modulair te bekleden.

### Duurzaamheid

Achmea hecht aan duurzaamheid. Overal zitten lichtsensoren zodat het licht pas aangaat als je een ruimte binnenkomt. De vloerbedekking bestaat

uit cradle-2-cradle tapijttegels. Voor dit project ontwierp Slaats met Interface een speciale combinatie van wit/grijsvarianten zodat er een lichte ondergrond ontstond met een Schoonhoven-achtige structuur. Kolommen zijn in de systeemwanden opgenomen. Het maakt de kantoren licht en open en haalt de buitenwereld overal naar binnen. Het getuigt van groot vertrouwen dat Achmea een dergelijke omvangrijke opdracht - 35.000 m<sup>2</sup> - verstrekte

FOTO BOVEN  
**Informele zithoek om te lunchen en te vergaderen**

FOTO ONDER  
**Directie vergaderruimte. De folies op de glazen wanden zorgen voor afscherming, maar laten nog voldoende daglicht door**

aan een klein bureau zoals dat van Annemieke Slaats. Zij werkte eerder voor Achmea. Voor de verschillende projectonderdelen zoekt zij steeds gespecialiseerde freelancers. Daardoor hoeft zij nauwelijks overheadkosten in rekening te brengen. Slaats: "Ik vraag freelancers omdat die ergens goed in zijn. Zij werken met passie en zo krijg je een optimaal resultaat. In Leiden werkten 11 freelancers mee zoals bouwkundige tekenaars, meubelteknaars en ontwerpers van de visuals. Voor hen maak ik voortdurend 'pakketjes', waarna we de resultaten bespreken en aanpassen. Ook tussen de freelancers onderling ontstaan nieuwe samenwerkingen! Bij grote bedrijven gaan dit soort opdrachten over vele schijven en heb je steeds met andere mensen te maken. Niemand heeft dan nog een totaaloverzicht. Vanuit mijn positie blijf ik het geheel overzien en gaat er weinig kennis verloren." Ook een vorm van duurzaamheid waarvan de opdrachtgever profiteert.

[www.aslaats.nl](http://www.aslaats.nl)

