



# CBW-Mitex: het groene werken

Wie niets vermoedend het Park de Breul in Zeist binnenkomt, wacht een aangename verrassing. Want tussen het weelderige groen verschijnt plotseling het 'Retailhuis', het nieuwe onderkomen van CBW-Mitex. Als een klein, grijskleurig juweel ligt het tussen de bomen en de bloeiende rhododendrons. Een meesterwerkje van duurzaam bouwen dat met zijn glazen gevels - het gebouw bestaat voor 95 % uit glas - de natuur in tact laat.



TEKST **Peter van Kester**  
 FOTOGRAFIE **Alexander van Berge, CornbreadWorks**

Opdrachtgever **CBW-MITEX, Zeist**  
 Architect **RAU, Amsterdam**  
 Ontwerpteam **Thomas RAU, Michael Noordam, Mark Swaanen, Remko Simons, Kees van Dijk**  
 Interieurarchitect **Vos Interieur, Groningen**  
 Adviseur installaties **Nijboer Hage, Assen**  
 Adviseur regeltechniek **Octalix, Meern**  
 Adviseur constructie **Breed, Den Haag**  
 Adviseur akoestiek **DGMR, Arnhem**  
 Adviseur bouwfysica **DGMR, Arnhem**  
 Aannemer bouwkundig **Van Driesten Bouw, Harskamp**  
 Aannemer W & E **Kropman, Utrecht**  
 Gevelkeramiek **Mosa, Maastricht**  
 Gevelprofielen **Schüco, Mijdrecht**  
 Betonnen gietvloeren **Evolve, Tynaarlo**  
 Eiken vloeren **Van Voorst, Ede**  
 Kantoormeubilair **Ahrend, Lensvelt, Vitra**  
 Vilt wandbespanning **Doscha, Naarden**  
 Bruto vloeroppervlak **3.180 m²**

Het nieuwe onderkomen van CBW-Mitex, de branchevereniging van detailisten in de woon-, mode-, schoenen- en sportbranche, is niet alleen een kantoor voor de medewerkers. Het is bovenal een ontmoetingsplek voor de leden die er hun leveranciers en relaties kunnen ontvangen. En een trainingslocatie voor workshops aan winkelpersoneel. Afgelopen maart trok CBW-Mitex erin, in juni is het gebouw officieel geopend. Was het vroegere onderkomen van CBW-Mitex een gesloten gebouw, waar bezoekers na binnenkomst via een wenteltrap naar de vergaderzaal verdwenen zonder iemand te zien, nu is openheid troef. Al van een afstand ziet

de bezoeker mensen door het gebouw bewegen. Bij binnenkomst tref je geen balie aan, maar een lange eikenhouten tafel met Thonetstoeltjes. Halverwege zit een gastvrouw, met achter haar een huiselijk meubel dat herinnert aan een Oudhollandse kussenkast. Dit staat op een rood podium en werkt als oriëntatiepunt en als afscheiding van een daarachter gelegen pantry. Nog informeler zijn de traptreden aan het begin van de tafel die er een uitnodigende catwalk van maken. Een knipoog naar de modebranche.

### De energiestroom volgt de mensenstroom

Transparantie was een grote wens van de opdrachtgevers, plus interactie met de natuurlijke omgeving. "Het ontwerpen van dit gebouw was een voortdurende strijd tussen transparantie en isolatie," vertelt projectarchitect Michael Noordam van RAU architecten uit Amsterdam. "Je kunt een zeer duurzaam gebouw eenvoudig ontwerpen door het in te pakken met isolatiemateriaal, als een soort thermoskan. Maar dat gaat ten koste van de transparantie en ruimtetebeleving. Bijzonder in het gebouw is dat wij energie besparen door deze gedoseerd naar de gebruiker te brengen. Wij voeren de energie uitsluitend naar



Kantoor CBW-Mitex Zeist  
 OPGELEVERD

FOTO LINKS  
**Zicht op de catwalk-entreebalie en groene patio.**  
 Foto: CornbreadWorks

FOTO BOVEN  
**Een lange, eikenhouten tafel annex catwalk dient als entree-balie. Rechts het Gabbiano-meubel met aan weerszijden de flexibele viltpanelen.**  
 Foto: Alexander van Berge

FOTO ONDER  
**Buitengevel met onderdoorgang die de ruimtelijkheid versterkt. Links is de uitlosse balken opgebouwde zonwering zichtbaar.**  
 Foto: CornbreadWorks

die plekken waar mensen aanwezig zijn. Verlaten zij de ruimte, dan stopt de aanvoer van energie automatisch. Verschillende soorten detectoren meten of en hoeveel mensen er in een kamer aanwezig zijn en regelen vervolgens de af- en aanvoer van frisse lucht, warmte en licht." Dit gebeurt door middel van een ringleiding in de kelder, die de binnengezogen lucht verspreidt en naar wens verwarmt of koelt. Aftappingen van deze ringleiding worden verticaal door het gebouw geleid, geïntegreerd in de kantoorwanden. Daardoor waren er geen verlaagde plafonds nodig, wat de ruimtelijkheid ten goede komt. De





lucht-aanzuiger staat bovendien niet als detonerende opbouw op het dak, maar als een object in de tuin. “Een derde voorbeeld van transparantie is het royale gebruik van het glas in de gevel. Het gebouw bestaat uit drielaagsglas dat twee luchtdicht afgesloten spouwruimten bevat. In deze optimaal isolerende tussenruimten zijn ook de zelfregulerende zonweringen opgenomen, wat visuele rust geeft en veel minder onderhoud vergt.” Aanvankelijk wilde de organisatie

het oude CBW-onderkomen verbouwen, een donker gebouw uit de jaren zestig van de vorige eeuw. Uiteindelijk bleek dat niet gunstig en besloot men tot nieuwbouw. De kantoren, vergader- en workshopruimten zijn door RAU om een groene patio gelegd die aan één kant open is gehouden. Hierdoor is er alleen een eerste verdieping gekomen, zodat de gebruikers uitzicht hielden op de natuur. De fundering is zo gelegd dat er probleemloos kan worden uitgebreid,

mocht het gebouw in de toekomst te klein blijken. Het gebouw heeft betonkernactivering dat de warmte- en koeling regelt. De betonnen vloeren in de gangen zijn naturel, de plafonds zijn wit gespotten. In de kantoren ligt eikenparket en vaste vloerbedekking, meestal groen dat harmonieert met de omliggende natuur. Alle vloeren hebben aansluitingen voor computers, telefonie en beamers. Door het hele pand hangen langs de gangwanden flexibele, verticale viltpanelen. Zij scheiden de kantoren af en bevatten de leidingen en roosters die de luchtverversing regelen. Het vilt zorgt ook voor een goede akoestiek. De panelen verlopen per ‘vleugel’ van groen naar blauw, rood en geel en deze kleuraccenten versterken de transparantie. Tijdens modepresentaties kunnen zij bespannen worden met bijvoorbeeld textiel, grafiek en trendkleuren.

### Klimaatplafonds op maat

Het CBW-Mitex gebouw telt zo’n zeventig werkplekken. De werknemers behartigen de belangen van de detailisten in de woon-, mode-, schoenen- en sportbranche. Zij lobbyen in Den Haag en Brussel, doen onderzoek naar allerlei

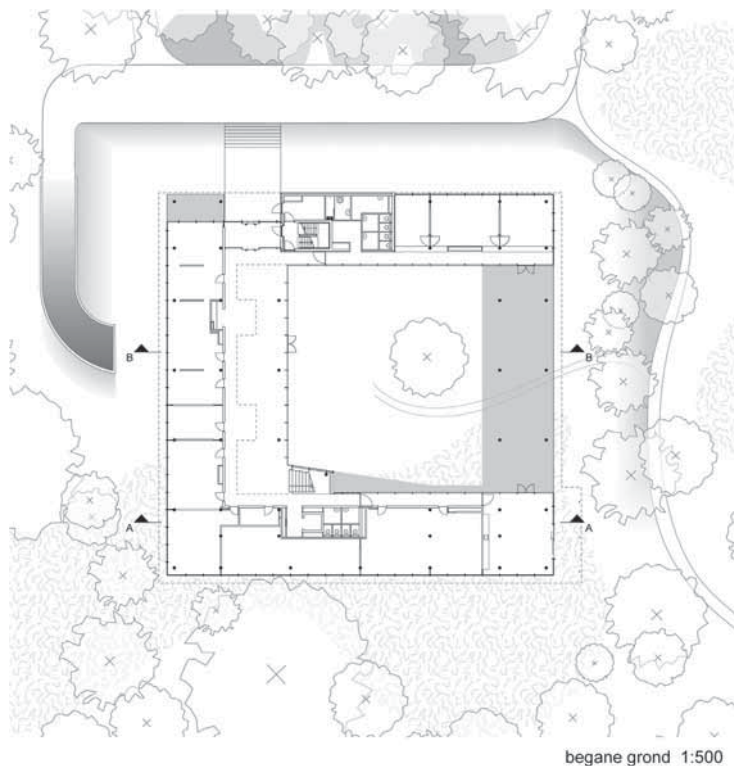
FOTO BOVEN  
**Bespreekkamer met meubels van Bertjan Pot (Arco) en grote, keramische wandtegels van Mosa.**

Foto: Alexander van Berge

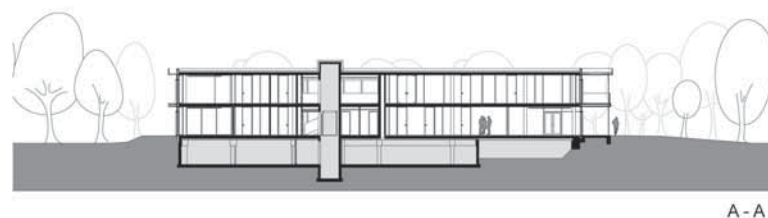
FOTO ONDER  
**Personeelsrestaurant met de speciaal ontworpen Mitextafel**

Foto: Alexander van Berge

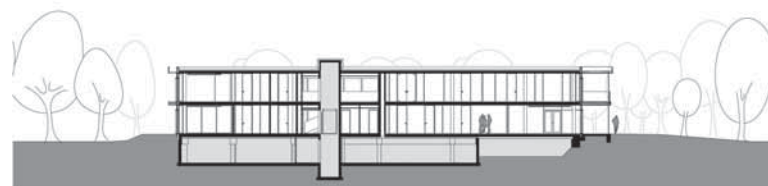




begane grond 1:500



A - A



B - B

detailhandel-gerelateerde problemen en organiseren workshops om winkel-personeel nieuwe vaardigheden bij te brengen. Hoewel het nieuwe werken wordt toegepast, hebben de meeste medewerkers wel een eigen bureau. Men volgt de 'clean desk policy' en daarom staan in iedere ruimte Ahrend archiefkasten, gespoten in dezelfde kleuren als de viltpanelen. Omdat zij niet te hoog zijn, werken zij als scheidingswanden die privacy bieden en toch niet afsluiten. Door het hele gebouw zijn klimaatplafonds aangebracht. De hierin opgenomen CO2 detectoren signaleren de aanwezigheid van mensen en sturen de vereiste luchtkwaliteit aan. Optische sensoren regelen de lichtsterkte. "Klimaatplafonds zijn standaard volop verkrijgbaar," zegt Michael Noordam, "maar dan zitten er vaak onaantrekkelijke perforaties in. Daarom hebben wij ze op maat laten maken, van speciale gipsplaten met waterleidingen erin die de koeling en warmtetoevoer regelen." Het gebouw is flexibel ontworpen, overal kunnen wanden worden toegevoegd en weggehaald. De hoogte van de twee verdiepingen, ongeveer 2.80 meter, is aangenaam en de doorkijkjes in de vorm van verticale stroken glas verbinden alle ruimten visueel met elkaar. Noordam: "Het gebouw is ruimtelijk en open, maar tegelijk huiselijk. Het biedt een prettige en heldere werkomgeving, met veel licht en zicht rondom." De transparantie van het gebouw wordt versterkt door verticale stroken glas tus-

sen de gevel en de haaks daarop staande binnenwanden. Het zonlicht wordt getemperd door een zonwering van open houten balken die langs vrijwel de gehele gevel loopt, en op sommige plaatsen als balkon functioneert. Binnen en buiten zijn visueel samengetrokken door de aluminium vloerranden. Zij zorgen voor een associatie met de architectuur van Ludwig Mies van der Rohe. De gesloten, functionele doos voor noodtrappen, toiletten, repro en opslagruimten werd bekleed met grote, antracietgrijze Mosa tegels. Deze zijn gezet in een eigen patroon zodat er een op zichzelfstaande kern ontstond die niet concurreert met de verticaliteit van het interieur. Deze betegeling werd tot in de voorgevel doorgetrokken. Het zorgt voor massa, visuele rust en markeert tevens de entree. Deze gevel bevat ook een uitnodigende 'etalage'.

### Dutch Design

De inrichting van het losse meubilair is verzorgd door interieurarchitect Bart Vos. Omdat een groot aantal van de CBW-Mitexleden woondetailist is, is er gekozen voor verschillend Dutch Design. Piet Hein Eek ontwierp de in hoogte verstelbare bureaus met bamboebladen en een grote vergadertafel. Er staan behalve van Ahrend ook archiefkasten van Lensvelt (ontwerp Studio Job), fauteuils van Gispen, meubels van Bertjan Pot en Maarten Baas. In de entree hangt een prominente kroonluchter van Jack Brandsma. Vos

TEKENING LINKS  
**Plattegrond begane grond**

TEKENING RECHTS  
**Doorsnedes**

ontwierp ook de fraai geïntegreerde bibliotheekkastwanden en keukens, bracht kleuraccenten en blikvangers aan. Zoals de Gabbiano no. 1b bij de ingang, die is geïnspireerd op een meubel van opa Wiebe Vos uit de jaren dertig en vernoemd naar diens studio-adres. Soms sluit de uitbundige inrichting minder gelukkig aan op de verfijnde stijl van de architectuur. Maar de vondst van de catwalk is briljant. Daarnaast was voor RAU de samenwerking met de enthousiaste opdrachtgever bijzonder, evenals de bewaarde bouwkundig constructeur. Laatstgenoemde maakte de aanvankelijk zwaardere betonnen kolommen ranker waardoor het gebouw nu meer lijkt te zweven. Architect Thomas Rau, die in Zeist het hoofdkantoor van het Wereld Natuur Fonds (ver)bouwde en de kantoren van de Triodos Bank ontwierp, streefde naar interactie tussen de omgeving en de architectuur, zonder de natuur uit te putten. Hij bereikte een fraaie balans en laat zien dat energiebesparing en een transparante, hedendaagse architectuur elkaar overtuigend kunnen ontmoeten.

**rau.eu**  
**www.vosinterieur.nl**